

Tudományos összefoglaló jelentés a Keszthely-fenekpusztai késő római erőd területén végzett ásatásról

2024. 07. 29. – 2024. 08. 23.

Ásatásvezető: Havasi Bálint - régész, térinformatikus (Zalaegerszegi Múzeumok Igazgatósága)

Munkatárs: Prof. Dr. Heinrich-Tamáskó Orsolya - régész (Leibniz-Institut für Geschichte und Kultur des östlichen Europa e. V., GWZO)

Konzulens: Dr. Müller Róbert - régész (Balatoni Múzeum nyugalmazott igazgatója)

A kutatási terület nagysága: 142 m²

Bevezetés

A fenekpusztai erőd a pannóniai ún. belső erődök közé tartozik. Építését a kutatás a 4. század második harmadára keltezi. A több mint 150 éves ásató- és kutatómunka összegzése egy 2006-ban indult német-magyar projekt (Kontinuität und Migration in und um Keszthely-Fenekpuszta ab der Spätantike bis zum 9. Jahrhundert) keretében valósult meg. A projekt eredményei a Castellum Pannonicum Pelsonense sorozatban jelennek meg (eddig megjelent: 1–8 kötet), amelyek az ásatásokhoz is fontos előismereteket biztosítanak.

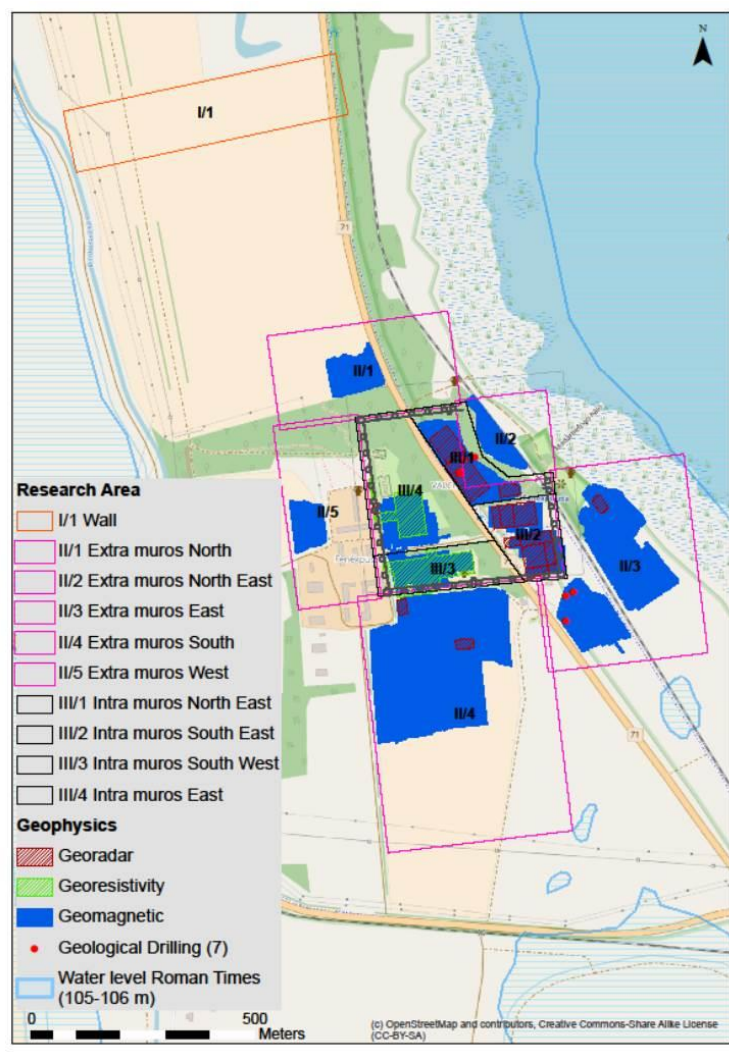
A területen 2009 óta a keleti, 2020 óta pedig a nyugati részen is folytattunk ásatásokat az NKA támogatásával. 2005-től kezdve folyamatosan végeztünk geofizikai felméréseket a lelőhelyen és környékén, 2016-ban pedig nagy területű Lidar-méréseket is végeztettünk. Ezek eredményeit, valamint az ásatások feldolgozását is a Castellum Pannonicum Pelsonense sorozatban tervezzük megjelentetni.

Cél és előzmények

A geofizikai vizsgálatok és a Lidar felmérések eredményeire alapozva 2020 óta az erőd nyugati felében folytattunk kutatásokat. A 2024-re tervezett ásatások - a 2022-es kutatásokat folytatva - az erőd nyugati kapujára és egy az innen induló úthoz kapcsolódó 32-es számú épületre koncentrálnak (ld. térképmelléklet és 2. kép). A tervezett feltárás az erőd nyugati

kaputornyának (propugnaculum) északi szárnyára és egy tőle közel 50 méterre keletre fekvő, eddig csak roncsolásmentes vizsgálatok alapján ismert épület kutatására összpontosult.

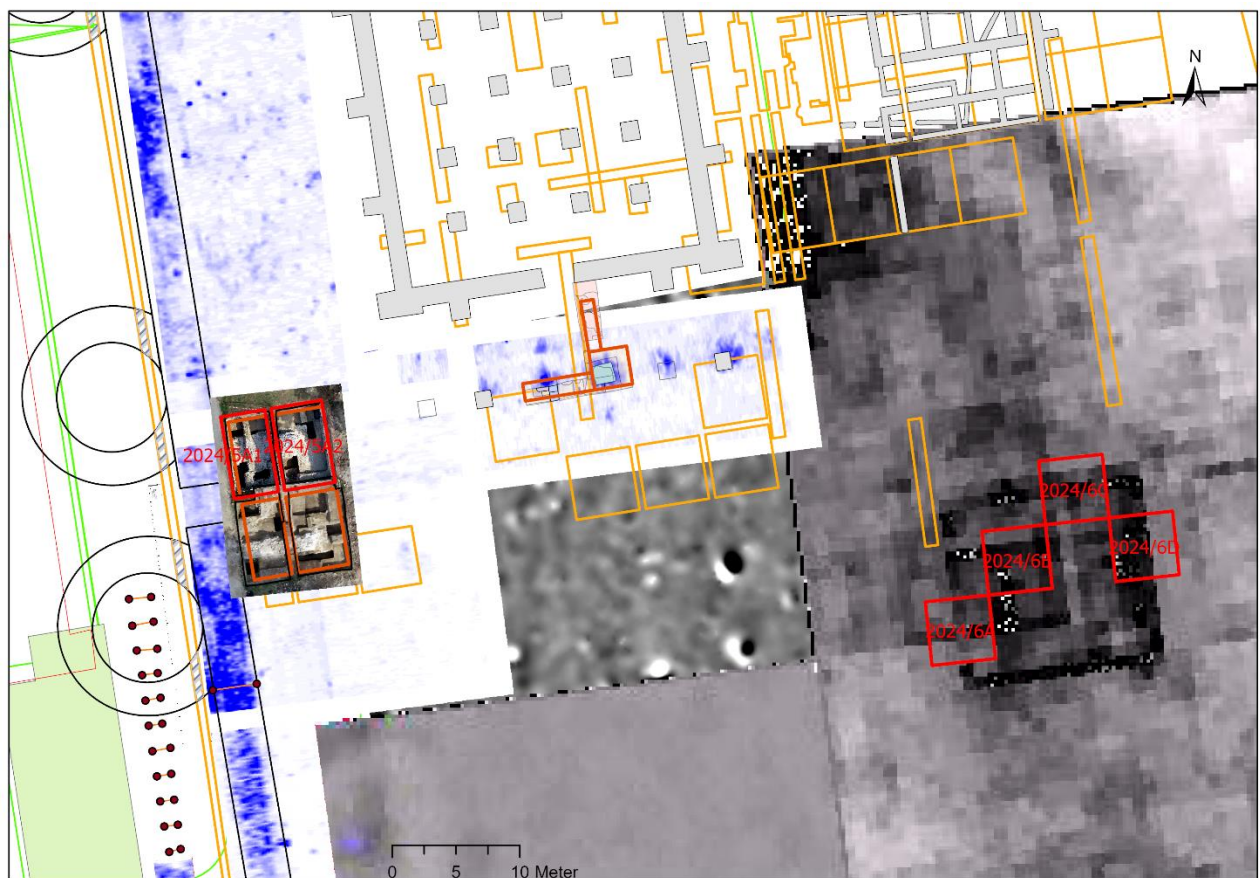
Az erődnek eddig a déli és északi kapuját tárták fel, a keleti kapu (a Balaton felé eső oldalon) feltehetően erózió során elpusztult. A két kapunál feltárt jelenségek egy többrétegű út meglétéről (is) tanúskodnak. Az északi kapunál pedig egy támadáshoz köthető ideiglenes palánkos elzárás is megfigyelhető volt. A déli kapunál nagy mennyiségben kerültek elő megszenesedett növényi maradványok, amiket az út planírozásához használtak fel. Az ásatások eredményeit és kapcsolódó publikációkat összefoglalóan ld. a CPP3-as kötetben.



1. kép: A különböző geofizikai technikákkal vizsgált területek Keszthely-Fenekpusztán 2007-2022-ig. (Heinrich-Tamáskó O.).

A nyugati kaputorony déli szárnyánál Müller Róbert 1993-ban kezdett ásatást, amelyet a 2022-es ásatás keretében tudtunk befejezni. Az ásatást megelőzően geofizikai méréseket is végeztünk, amelyek alapján a nyugati erődfal, valamint a nyugat felé kapcsolódó tornyok helye jól kirajzolódott. A majorsági felújítások során a borjúistállótól nyugatra, egy közel 80 cm széles kutatóárokban, 2021-ben a Balatoni Múzeum munkatársai feltárták az erődfaltól nyugatra (kifelé), a kapuhoz pedig dél felé kapcsolódó kerek torony egy részét (2. kép). További feltárás itt egyelőre nem lehetséges, mivel ezek a Festetics-majorság előtt futó út alatt találhatók.

A nyugati kaputól kelet felé vezető főúthoz északon az erőd gabonátárolója (horreum, 15-ös épület) dél felé pedig két épület csatlakozik, melyeket 2007-ben a fent említett német magyar projekt keretében végzett elektromos ellenállásmérés óta ismerünk, és a 2017-ben elvégzett geomágneses mérések is két négyzet alakú kb. 15 x 15 m nagyságú anomáliát jeleztek (2. kép).



2. kép: 2024-es szelvények helyzete a geofizikai felmérések eredményeivel, valamint az ismert régészeti objektumok a vizsgált területen (horreum, épületek, nyugati fal és tornyok). (Heinrich-Tamáska O.).

Eredmények

A 2024-ben végzett feltárás során a nyugati kaputorony északi kapuszárnyát valamint a tőle kelet felé fekvő egyik négyzet alakú épület (továbbiakban 32-es épület) vizsgáltuk. A nyugati kaputorony északi szárnyát két szelvénnel, a 32-es épületet pedig négy szelvény megnyitásával vizsgáltuk.

Nyugati kaputorony

A szelvények adatai: 5A1 = 3 x 6 m (18 m²); 5A2 = 4 x 6 m (24 m²)



3. kép: A nyugati kapu a 2022-es (déli szárny) és 2024-es (északi szárny) szelvényekkel, a 3./4. felület összesített ortofelvétele. (Szabó Máté).

A 2022-es ásatásokat folytatva célunk az volt, hogy adatokat gyűjtsünk a kaputorony felépítésére és keltezésére, valamint a rajta átvezető út rétegeire vonatkozóan. Az első felületen a torony északi szárnya habarcsos betöltés formájában már mindkét szelvényben láthatóvá vált. A 2. felületen látszódott, hogy a fal megtartása jóval rosszabb, mint a déli oldalon; az 5A1-es szelvényben még ezen a szinten is csak a kiszedett fal habarcsos visszatöltése volt megfigyelhető. Az 5A2-es szelvényben azonban már jelentkezett a fal öntött belső magja, és a külső (északi) oldalon kváderkövek is feltűntek.

Az 5A1-es szelvényben a második rétegeg nagyon sok 17–19. századi anyag került elő, itt a római réteget erősen megbolygatták (ez összhangban van a 2022-es eredményekkel az 5A3-as szelvényben). Változatlanul úgy tűnik, hogy az első két kapupillér közötti részen a Festetics-korszakban római kváderek felhasználásával egy négyzet alakú épületet alakítottak ki, és ezzel a római kori réteget megbolygatták; ezen a részen a római korból származó leletek hiányoznak. Az ettől keletre eső, következő két pillér közötti részen, az 5A2-es szelvényben a második felületen egy római kori omladékréteg volt megfigyelhető (tegulae darabokkal).

A beugró pillérek alapozása csak a harmadik réteg szintjén vált láthatóvá mindkét szelvényben. Minden szelvényben megfigyelhető volt egy vékony, sárga agyagos réteg, amelyet a római kori járósíntnek tekinthetünk. Ebből és a felette lévő objektumokból római leletanyag – 4. századi érmék, kerámia és vastárgyak – került elő.

Az 5A1-es szelvényben az északi szelvényfal mentén (a kaputól északra) egy mély gödör jelentkezett (34-es objektum, 4. kép), amely tele volt késő római kerámiával, állatcsontokkal, valamint faszén- és hamus betöltést is megfigyeltünk.



4. kép: A 34-es objektum (gödör) a római kori kerámiával. (Heinrich-Tamácska O.).

Az 5A2-es szelvényben a kaputoronytól keletre és északra laza betöltésű gödröket dokumentáltunk. Ezekből leletanyag nem került elő, de a rétegtani vizsgálatok alapján későbbi keletkezésűek, mint a torony.

A nyugati kapu kapcsán megfigyelt jelenségek összessége, összevetve az északi és déli kapunál tapasztalt eredményekkel, leginkább abban tér el, hogy a római rétegek itt erősen bolygatottak. A másik két kapunál megfigyelt - többszörösen megújított - útréteg itt nem volt megfigyelhető.

32-es épület

A szelvények adatai: 6A = 5 x 5 m (25 m²); 6B = 5 x 5 m (25 m²); 6C = 5 x 5 m (25 m²); 6D = 5 x 5 m (25 m²)

A nyugati kaputól az erőd Tetrapylonjához vezető út mentén 2007-ben és 2016-ban geofizikai felméréseket végeztünk. Ennek keretében az úttól délre és a horreumtól (15-ös épület) délkeletre két kőépület nyomaira utaló anomáliát észleltünk. A kb. 15 × 15 m-es, négyzetes alaprajzú épület fekvése pontosan illeszkedik a kelet-nyugat irányú úthoz. Az 1970-es ásatások során az úttól északra, a kutatandó épülettel szemben egy faszervezetes épületet lokalizáltak (2. kép). A 2024-es ásatás keretében a 32-es épület keltezésére, használatára és esetleges átépítésére vonatkozóan kerestünk adatokat.

A 6A-es szelvényben egy észak-dél irányú és arra merőleges, kelet-nyugati irányú falat dokumentáltunk, utóbbi hozzáépült az előzőhöz. A falak legfeljebb 60 cm szélesek voltak, és az alapozási szinten maradtak meg (kb. 30–50 cm mélységig). Különböző méretű, nem megmunkált kövekből rakott falazás habarcsos kötésben. Az észak-dél irányú falat az északi részen egy nagy gödör vágja át, amelynek agyagos betöltésében nagy termésköveket találtunk. Egy hasonló jelenséget figyeltünk meg a fal déli vonalában is. Szabályos formájuk alapján valószínűleg egykori kutatóárkok vagy szelvények lehettek. (Talán Radnóti-féle ásatás az 1950-es években, amelyről nincs dokumentáció?) A szelvény nyugati felében egy további gödör jelentkezett, ezt azonban már átvágja a kelet-nyugati irányú fal. A szelvényben járószint és padlószint nem volt.

A 6B szelvény az épület belsejében található. Az ellenállásméréseken jól kivehető, egymást keresztező észak-dél irányú és arra merőleges, kelet-nyugati anomáliák fűtőcsatornának bizonyultak, amelyek a szelvény délkeleti részén egy terrazzo padlóhoz csatlakoznak. A padló feltehetően a szelvény nyugati felében is megvolt, de itt már csak a metszetfalban látható, mivel

erősen sérült, ugyanis közvetlenül a humuszréteg alatt helyezkedik el. A fűtőcsatornát négyzet alakú lapok fedték, ezek alatt láthatóvá váltak a tartóoszlopok (tégla, illetve tubi; 5. kép).



5. kép: 6B szelvény, 9-es metszet, a fűtőcsatorna kibontott állapotban. (Heinrich-Tamáskó O.).

A 6C szelvényben a 32-es épület északi zárófalát tártuk fel, amely kelet-nyugati irányban szeli át a szelvényt. Ez kb. 60 cm széles, terméskövekből rakott fal habarcsos kötésben, vastagabb és jobb minőségű, mint a 6A szelvényben. Ettől északra a talaj teljesen homogén volt, rétegek nem jelentkeztek. Dél felé a szelvény közepén egy további fal kapcsolódik be. Az általa vágott két helyiségben padlóréteg nem volt, de több sekély gödröt sikerült feltárni, amelyekben nem volt lelet, vagy ha igen, akkor római leletanyag. A szelvény nyugati falában egy további, a fentivel hasonlóan észak-dél irányú fal kapcsolódik az északi zárófalhoz. Ez a fal tovább halad dél felé, és a 6B szelvényben jelentkező terrazzo padlós helyiséget határolhatja (már a szelvényen kívül) kelet felé.



6. kép: 6C szelvény, 2-es metszet, az északi zárófalhoz kapcsolódó belső falak. (Heinrich-Tamáskó O.).

A 6D szelvényt a 32-es épület keleti zárófala vágja át észak-déli irányban. Ehhez kelet felé egy vékony habarcsos réteg csatlakozik, amely feltehetően az építkezési járósínt. A fal jól megmaradt, kb. 60 cm széles terméskövekből áll, habarcsos kötésben. A fal keleti oldalán a kövek egy egyenes vonalban záródnak. Itt, a déli részen, egy feliratos spoliát találtunk befalazva (7. kép).



7. kép: 6D szelvény, 1-es metszet, a feliratos kő a nyugati zárófalba befalazva. (Heinrich-Tamáskó O.).



8. kép: 6D szelvény, 3-as felület, a terrazzo padlót áttörő gödörrel és a fűtőcsatornával. (Heinrich-Tamáskó O.)

A faltól nyugatra egy jó állapotban megmaradt terrazzo padlót dokumentáltunk. Ezt két gödör töri át, az egyik nagyon mély (kb. 2 m, 20-as objektum), és méhkasszerűen bővül lefelé. A lenti részen tegula- és imbrex-törmelékkel, fentebb kövekkel és habarcsdarabokkal van lazán betöltve. A padlótól nyugat felé, a szelvény nyugati szélé mentén egy fűtőcsatorna szélé jelentkezett (8. kép).

A szelvény északnyugati felében a csatorna és a padló is a kelet-nyugat irányú falig húzódik. Az ettől északra lévő helyiségben padlóréteg nem volt, itt egy masszív, köves-téglás betöltés található. Ez a helyiség azonos a 6D szelvény délkeleti részében dokumentált helyiséggel.

A szelvényekből római, 5. századi érmék, nagyon kevés kerámiaanyag, de sok vas eszköz és szerszám is előkerült. Az épület ennek alapján a 4. századra keltezhető, feltehetően az erőddelel egy időben épült. A kora 5. századon túli használatra nincs adat. A fűtőcsatornával rendelkező helyiségek lakóegységek lehettek, míg a padló nélküli terek belső udvarokként vagy gazdasági/tároló helyiségként funkcionálhattak. Ez a villaépületekre jellemző, és az erődön belül is ismerünk több ilyen példát (pl. 5-ös épület).

Általános megjegyzések

A Festetics-majorság felújítása miatt a fenti régészeti kutatások bemutatási lehetőségek szempontjából is jelentősek. A további fejlesztési tervektől függően a jövőben bővíthetik a műemléki bemutatási lehetőségeket ezen a nagy jelentőségű régészeti lelőhelyen.

A szelvényekben talált falmaradványokat az ásás végeztével geotextillel lefedtük, majd a szelvényeket munkagéppel visszatemettük.