

## Szakmai beszámoló

### Laczkó Gyula Apponyi Albert-portrójának restaurálásáról

A Göcseji Múzeum által elnyert NKA-pályázat célja Laczkó Gyula helyi festőművész gróf Apponyi Albertet ábrázoló egészalakos, életnagyságú portréjának konzerválása és teljeskörű restaurálása volt. A kép készítésére a városi tanács az 1906-ban Zalaegerszeg díszpolgárává választott Apponyi halálának évében, 1933-ban pályázatot írt ki, amelyet a Bakon élő Laczkó nyert el, aki szignója szerint még ebben az évben el is készült az alkotással. Felavatására csak három évvel később, 1936. június 30-án került sor, a II. Göcseji Hét rendezvénysorába illeszkedő városi díszközgyűlés keretében. Az avatóbeszédet Pehm (Mindszenty) József apátplébános tartotta. Bár a vármegyeháza eléggé terjedelmes portrégalériája a II. világháborút követően szinte teljes egészében a Göcseji Múzeumba került, a város által rendelt más portréről ugyanakkor nem tudunk. Az Apponyi-képmás sorsáról is hiányosak az ismereteink. Feltehetően a háború utáni években, mint a korábbi korszakhoz kötődő retrográd alkotást, kivágták a vakrámából, a vásznat feltekerték, és úgy adták be az 1950-ben alapított Göcseji Múzeumba (vajon ki és mikor?). Itt nem vették nyilvántartásba, talán nem is bírtak információval az eredetével kapcsolatban. Évtizedeken át a raktár egy eldugott polcán porosodott, mígnem a közelmúltban, az épület felújításához kapcsolódóan lezajlott ki-, majd visszaköltözés során irányult rá a figyelem. Ekkor határoztuk meg a kép festőjét és ábrázoltját, a közelmúltban pedig már egy várostörténeti előadás illusztrációi között is szerepelt. Lokális jelentőségét az is növeli, hogy festőjétől – bár a helyi sajtó tehetséges művészként említette, kiállításokon is szerepelt – mindeddig nem került más alkotás sem a múzeumba, sem pedig a kutatás látómezejébe.

A képet a pályázat segítségével Károlyi Anna szombathelyi restaurátor-művész hozta helyre, a restaurálási dokumentációját mellékeljük. A restaurálás a múzeum teljes megelégedésére valósult meg. A képhez új keret is készül, ezt a restaurátorunk, Horváth Imre műtárgyvédelmi osztályvezető készíti. A reprezentatív portrét a restaurálását, majd a hozzá méltó keret elkészítését (várhatóan az ősz folyamán) követően bemutatjuk a múzeum honlapján, és – mint felújított büszkeségünket – a múzeum előcsarnokában fizikai valójában is láthatóvá tesszük közönségünk számára. Ehhez sajtótájékoztatót is tervezünk, ahol méltatni fogjuk az alkotás jelentőségét. A későbbiekben az időszakos kiállításokon való szerepeltetése a célunk, állandó láthatóvá tétele méretéből adódó nagy helyigénye miatt egyelőre nem megoldott.

Zalaegerszeg, 2022. augusztus 17.



Dr. Kostyál László  
művészettörténész-főmuzeológus  
múzeumigazgató

# RESTAURÁLÁSI DOKUMENTÁCIÓ

## LACZKÓ GYULA: APPONYI ALBERT KÉPMÁSA

Göcseji Múzeum, 8900 Zalaegerszeg, Batthyány u. 2.



Károlyi Anna

2022

**Restaurátor:**

Károlyi Anna okleveles festőrestaurátor művész (oklevél száma: I-32/1997, kamarai jegyzékszám: F1-513)

**Restaurálás helye és ideje:**

PENTIMENTO  
MÜTEREM

9700 Szombathely, Szent II. János Pál pápa krt. 93.  
+36 20 454 7412  
karolyi.anna1@gmail.com  
pentimentomuterem.com

2022. április 4. – 2022. június 28.

**A restaurálandó tárgy meghatározása:**

Laczkó Gyula: *Apponyi Albert képmása*

Tulajdonos, őrzési hely: Göcseji Múzeum, 8900 Zalaegerszeg, Batthyány u. 2.

Kora: 1933, szignálva a bal alsó sarokban

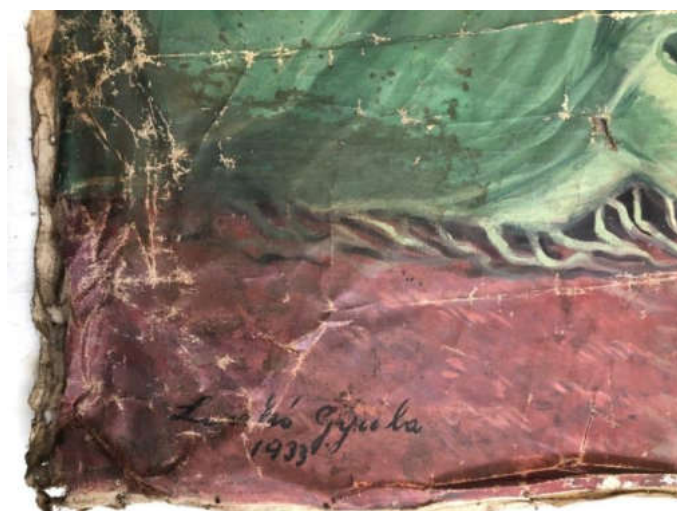
Anyaga: olaj, vászon festménye

Mérete: vakkerete nincs, a festmény mérete átvételkor a húzószélekig 252 x 149 cm, restaurálás után 253 x 150 cm

A festményt Laczkó Gyula a szignó alapján Apponyi Albert halálának évében 1933-ban készítette. A város rendkívüli közgyűlésén szavazott arról, hogy megfestetik a gróf portréját, hivatalosan viszont csak 1936. július 1-én a város díszközgyűlésén leplezték le.

A közgyűlési termet díszítette nagyjából tíz évig, majd feltehetően az ötvenes évek második felében kerülhetett a Göcseji Múzeumba immár vakkeretéről lebontva, feltekert állapotban.

A festmény történetéről a negyvenes évek közepétől a múzeumba kerüléséig jelenleg nem áll rendelkezésre további információ.<sup>1</sup>



1.: A festő szignója a bal alsó sarokban

---

<sup>1</sup> Forrás: Dr. Kostyál László



Laczkó egészalakos alkotásán a grófot díszmagyar ruhában ábrázolja, kócsagtollas süveggel a bal kezében, asztalra támaszkodva, jobbával kardját fogja. Prémme szegélyezett bársonymentét visel zsinóros fekete selyemdolmánya felett, fekete selyem nyakkendővel, térdig érő csizmával. Nyakában az Aranygyapjas lovagrend jelvénye függ, alatta a Magyar Királyi Szent István-rend csillaga. Az alak háttérében feltehetően a francia Külügyminisztérium Quai d'Orsay palota folyosója látható, a jobb kezénél türkiz zöld terítőn nyitott könyv – talán a békediktátum – és tekercs hever.

A festésmódot élénk kolorit és expresszív ecsetkezelés jellemzi, melyet a korabeli Zalamegyei Ujság<sup>2</sup> is kiemeli a baki festőművész jótékonyági kiállítására kapcsán, amely nagy érdeklődés mellett 1937. őszén zárult Zalaegerszegen.

László Fülöp Elek Apponyi Albertről készült portréja (1930) tekinthető a festmény előképének mind a félprofilos ábrázolás, mind az arcon megjelenő fény- és színhatások, valamint az ábrázolt személy életkorát nézve.<sup>3</sup>



2.: László Fülöp Elek: Apponyi Albert



3.: Laczkó Gyula: Apponyi Albert képmása, részlet

### *Állapotleírás átvételkor*

A festmény erősen sérült, a hordozó és a festékréteg is jelentős állapotromlást szenvedett. A vakkeretéről már az ötvenes években lebontott vásznat rendkívül mostoha körülmények között tárolhatták, középső merevítés nélkül, feltekert állapotban, melynek következményeként a hajtasok mentén törésvonalak alakultak ki, megközelítőleg 25-30 centiméterenként.

<sup>2</sup> Szerdán zárul Laczkó Gyula festőművész képkiallítása. Zalamegyei Ujság, 1937. október-december (20. évfolyam, 222-297. szám) / 1937-12-19/287. szám

<sup>3</sup> <https://web.archive.org/web/20181022133205/http://www.delaszlocatalogueraison.com/missing-paintings>

A húzószéleken jól kivehetők az eredeti szögelés nyomai, amelyek körül viszonylag épen megmaradt a vászon, rozsdafolt és későbbi szögelés nyomai nem láthatók rajta.

A feltekerés a felső résztől kezdődően lefelé haladva egyre ferdül, ezért a csizma és a padló magasságában a törésvonalak szélei jobb oldalon magasabban helyezkednek el.



4.: Átvételi állapot

A nagyjából vízszintes irányú törésvonalak körül (kilenc darab) a festékréteg az alapozással együtt kipergett és több helyen elhasadt a vászon, a hasadások mentén a vászonszélek kirojtosodtak, helyenként már csak néhány vászonszál tartja össze őket. A hullámos, markáns repedéshálójával rendelkező, törésekkel tarkított vásznon lyukak és vászonhiányok is megfigyelhetők.





5.: Törésvonalak, hullámosodás mértéke átvételi állapotban



6.: Gyűrődések, kipergések, szakadások



7.: A törésvonalak mentén létrejött szakadás



8.: A gróf jobb karján lévő vászonhiány

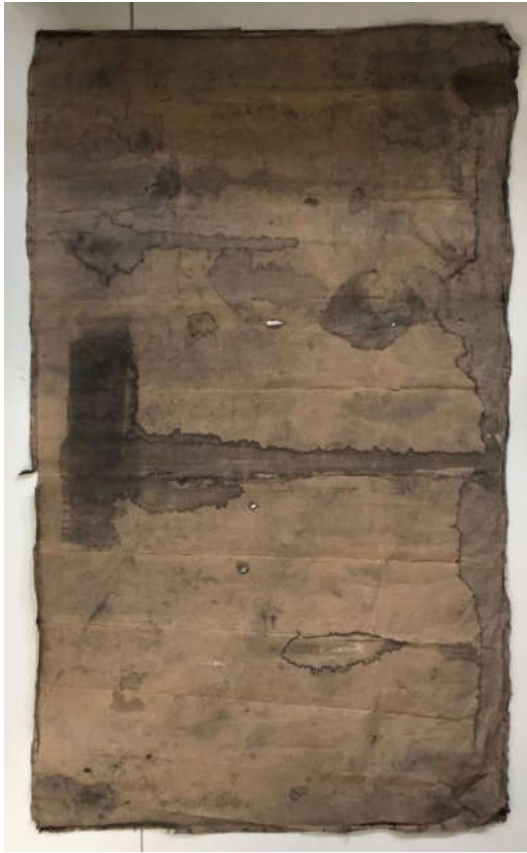


9.: Átvételi állapotban a hordozó gyűrődései



10.: A szélek mentén kialakult intenzív festékkipergés és felületi szennyeződés

A vászon hátoldalán található vízfoltok közül a legnagyobb a festmény bal oldalát teljes hosszában érinti, középen a törés mentén szintén van egy nagyobb kiterjedésű, valamint a felső és alsó harmadban is. A nedvesség hatására a már merevítés nélküli hordozó helyenként összement, hullámosodott, penészesé vált, elősegítve a festett rétegek intenzív pergését.



11.: A vászon hátoldalán átvételi állapotban megfigyelhető a kép teljes hosszában végigfutó vízfolt



12.: Penészfoltok a húzószél környezetében



13.: Átvételi állapotban a hátoldal erős hullámosodása



14.: A vászonszélek állapota a lyukaknál

A festék- és lakkréteget felületi szennyeződés fedi, a türkizzöld terítő alsó részén olajos felcsapódó foltok láthatók, a lakkréteg csekély mértékben színeződött el. A hátoldal, mivel a festmény képoldallal befelé volt feltekerve, erősen poros és penészes.



Átvételkor a műtárgy már olyan mértékű károsodást szenvedett, hogy a hordozó alig tudta megtartani önmagát, csak fektetve volt tárolható. A meglazult festékrészek gyors ütemben puszultak, ezért a további állapotromlás elkerülése érdekében a kép sürgős restaurátori beavatkozást igényelt.

*A festmény restaurálásának menete, felhasznált anyagok és módszerek*

A restaurálás célja a vászonhordozó megerősítése, új, ékelhető vakkeretre történő visszafeszítése, a pergő festékrétegek konzolidálása és a festmény esztétika helyreállítása.

A műtárgy a restaurálás helyszínére változatlanul feltekert állapotban, a külső behatások minimalizálásával, középső merevítéssel biztosítva került.

A vízszintesen, képdallal felfelé elhelyezett festményen a restaurálás első lépéseként a pergő festékrétegek rögzítésére került sor, Klucel G alkoholos oldatát injektálva.

Mivel a festmény állapota nem tette lehetővé a mozgatást, így a műtárgyvizsgálatokat (fototechnika) vízszintesen fektetett állapotban tudtam elvégezni.



15.: Az UV-Lumineszcens felvételen nem látható korábbi beavatkozásra utaló nyom. A festmény felülete csekély mértékben lumineszkál, a kipergett festékréteg alól előbukkanó alapozás világos foltként jelenik meg a felvételen.



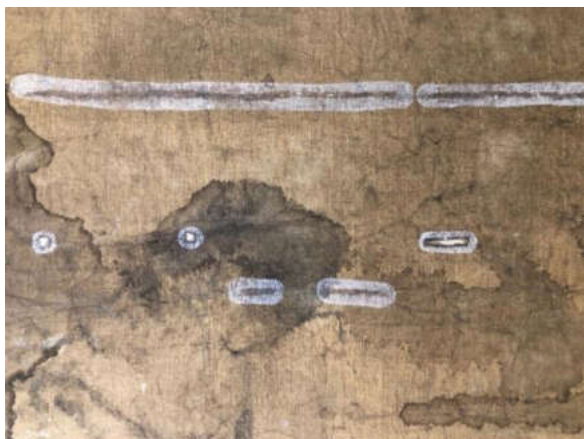


16.: Az Infravörös felvételen kontrasztosabbá váltak a feltehetően párizsi késsel modellált részek, mint például a türkizzöld terítő gyűrődései, vagy a gróf szeme. A könyvön támaszkodó kéz mellett halványan megjelenik egy a felszín alatt mélyebben fekvő festékréteg, amely az alak korábbi mozdulatát (pentimento) sejteti.

Ezután több lépcsőben a vászon egyenetlenségének megszüntetése következett, óvatos, lassú préseléssel.

A vászon hátoldalának mechanikus tisztítását Akapad szivaccsal és porszívó segítségével végeztem.

A festett rétegek konzerválásához BEVA 371 30% -os lakkbenzines oldatát ecseteltem a hátoldal felől, majd vasaltam és újból préseltem a hordozót, a művelet többször megismételve. A felület ekkorra konzolidálódott olyan mértékben, hogy a törésvonak mentén élbereagaszhatóvá váltak, a vászonszélek és a vászonhiányok pótolhatók voltak méretre vágott alapozott vászonfolttal.



17.: A szakadások vászonhiányok élbereasztása és poliészterszövettel való megerősítése



18.: A vászonhiányok pótlása méretre vágott alapozott vászonnal



19.: A festmény bal alsó sarka a vászonfoltokkal a feszítő munkakereten



20.: A dublívászonra vasalt, kisimult kép

Az elszakadt vászonszélek élbereasztása ömledékragasztóval (Pattex) készült, hátoldali megerősítésként a foltokra BEVA 371 oldattal beitatott poliészter szövet került.

A konzervált és megerősített vásznat feszítő munkakeretre rögzítettem, majd naponta óvatosan utánfeszítettem. A kívánt hatást és a megfelelő simaságot ezt követően nyerte el a hordozó.

A hordozó hátoldali megerősítéséhez, a dublirózashoz egy erősebb, jobb tartást biztosító alapozott lenvásznat BEVA 371 sűrű géllal vontam be két rétegben, majd összevasaltam az eredeti vászonnal.

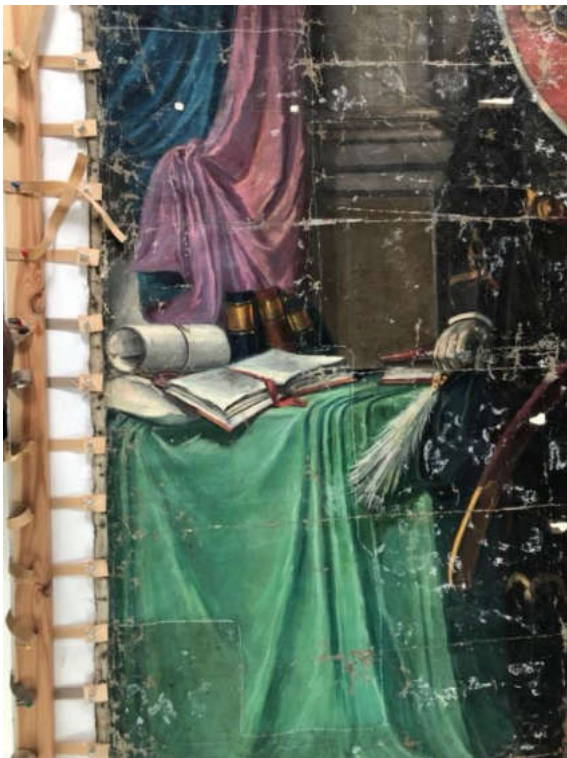




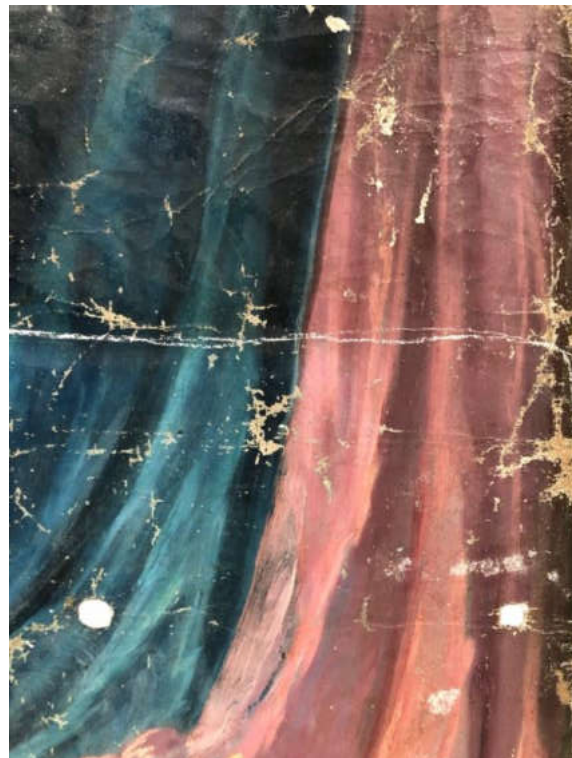
21.: Az élberagasztott szakadások és vászonpótlások a megerősített hátoldal felől



22.: A festmény a feszítő munkakereten



23.: Feltárás közben



24.: Félbetisztított állapot, részlet



A festett felület feltárását is a feszítő keretre rögzített vásznon végeztem, etilalkohol, aceton, lakkbenzin felhasználásával.

A festékréteg szintbeli hiányait az alapozásához illeszkedő árnyalatú színezett tömítőmasszával (Borma Ecostucco) egészítettem ki.



25.: Tömített állapot



Az új favédelemmel ellátott, ékelhető, keresztmerezítőkkel rendelkező vakkeretre feszítettem fel a dublázott festményt, a húzószélek védelmében a tűzőkapcsok alá ripszszalagot helyezve.



26.: Az új, ékelhető, keresztmerezítőkkel ellátott vakkeretre feszített dublázott festmény hátoldala

Az esztétikai helyreállításnál a retus gvass aláfestéssel (Linel gouache, Lefranc&Bourgeois), a lakkozást követően a befejező retus Mussini festékekkel (Schmincke) készült. A festékréteget dammárgyanta és Paraloid B67 lakkbenzines oldatával lakkoztam le, majd a retusálás után, a restaurálás utolsó fázisaként a felületet selymfényű zárólakkal (Vernis satiné, 520, Lefranc&Bourgeois) védtem le.



27.: A restaurált festmény

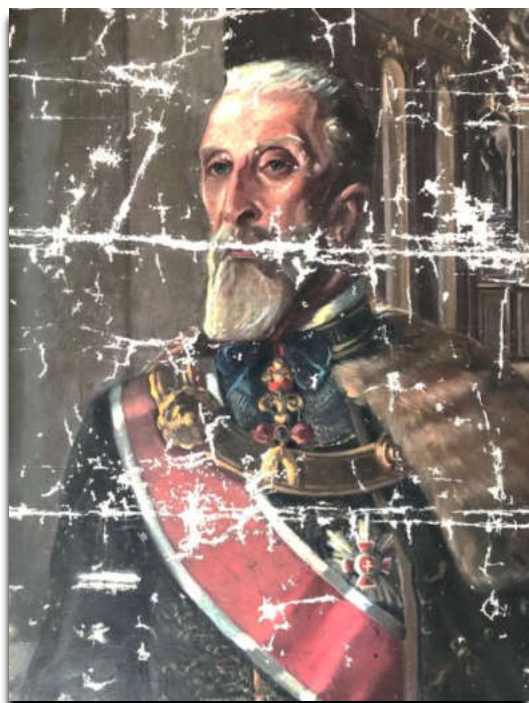




28.: Átvételi állapot



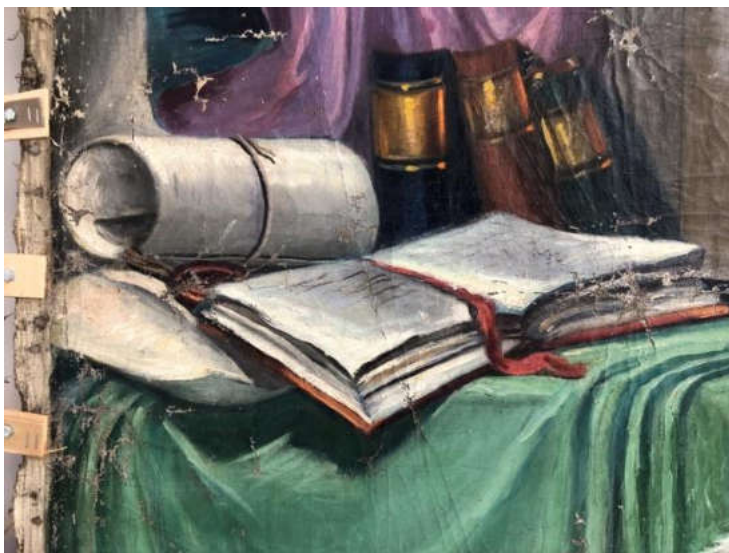
29.: A konzervált, préselt, tisztított festmény



30.: Tömített állapot



31.: Retusálás közben



32.: Feltárás közbeni részletfelvétel



33.: Restaurálás után

Károlyi Anna  
okl. festőrestaurátor művész (F1-513)  
+36 20 454 7412  
karolyi.anna1@gmail.com  
pentimentomuterem.com  
9700 Szombathely, Szent II. János Pál pápa krt. 93.

Szombathely, 2022. 06. 28.