

Pályázati azonosító: 207134/00404

Elnyert összeg: 2.000.000,- Ft, Támogatást adta: NKA Örökségvédelem Kollégium

Önerő: GWZO

**Összefoglaló**  
**a keszthely-fenekpusztai késő római erőd**  
**területén végzett ásatásról**

**Ásatás időtartama: 2022.08.21.-2022.09.05.**

Ásatásvezető: Havasi Bálint - régész, térinformatikus (Göcseji Múzeum)

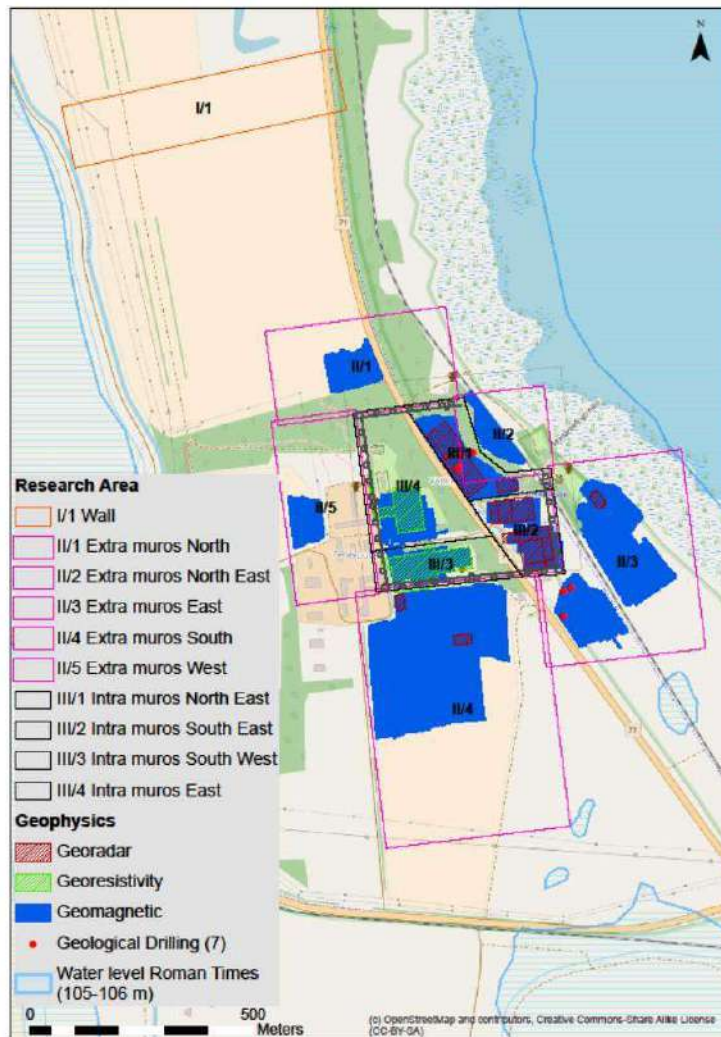
Munkatárs: PD Dr. Heinrich-Tamáskó Orsolya - régész (Leibniz-Institut für Geschichte und Kultur des östlichen Europa e. V., GWZO)

Konzulens: Dr. Müller Róbert - régész (Balaton Múzeum nyugalmazott igazgatója)

A fenékpusztai erőd a pannóniai ún. belső erődök körébe tartozik. Építését a kutatás a 4. század második harmadára keltezi. A több mint 150 éves ásató- és kutatómunka összegzése egy 2006-ban felállt német-magyar projekt (*Kontinuität und Migration in und um Keszthely-Fenekpuszta ab der Spätantike. bis zum 9. Jahrhundert*) keretében valósult meg. A projekt eredményei a *Castellum Pannonicum Pelsonense* sorozatban jelennek meg (eddig megjelent: 1–8 kötet), melyek az ásatásokhoz is fontos előismereteket biztosítanak. A terület keleti részén 2009 óta, nyugati felén pedig 2020 óta folytatunk ásatásokat az NKA támogatásával. 2005-től kezdve folyamatosan végeztünk geofizikai felméréseket a lelőhelyen és környékén (*1. kép*), 2016-ban pedig nagy területű Lidar méréseket is csináltattunk. Ezek az eredmények - éppúgy mint az ásatások feldolgozása - a *Castellum Pannonicum Pelsonense* sorozatban fognak megjelenni.

***Cél és előzmények***

A 2022-es feltárás az erőd nyugati kaputornyára (propugnaculum) és a tőle nyugatra fekvő - ma romként bemutatott - horreum (15-ös épület) portikuszának kutatására összpontosult. Ezzel a 2020-ban megkezdett kutatásokat folytatva az erőd nyugati oldalára koncentráltunk (*3a-b. melléklet*). A 2022-es ásatást megelőzően geofizikai méréseket is végeztünk, ami alapján a nyugati erőd fal, valamint a tornyok, ill. a horreum előtti portikusz pillérek helye jól kirajzolódott (*3c. melléklet*). A majorsági felújítások során a borjúistállótól nyugatra, egy közel 80 cm széles kutatóárokban 2021-ben a Balatoni Múzeum munkatársai feltárták az erőd falától nyugatra (kifelé), a kapuhoz pedig dél felé kapcsolódó kerek tornyának egy részét. Az ásatással adatokat kerestünk a kaputorony és a hozzá északra csatlakozó gabonatar előtti pillérek felépítésére és keltezésére. Ezen túl alkalmunk nyílt a két települési egységét is kutatni, hisz a mindkettő az erőd nyugat-keleti főútjához kapcsolódik.



1. kép: A különböző geofizikai technikákkal vizsgált területek Keszthely-Fenekpusztán 2007-2022-ig. (Heinrich-Tamáskó O.).

Az erődnek eddig a déli és északi kapuja lett feltárva, a keleti kapu (a Balaton felé eső oldalon) feltehetően erózió során elpusztult (az ásatások eredményeit és a kapcsolatos publikációkat összefoglalóan ld. a CPP3-as kötetben).



2. kép: A 2022-es szelvények a drónnal fotózva (Bicskei J.).

## Eredmények (2. kép)

Nyugati kapu (2022/5A szelvény): Az ásatások a kaputorony déli szárnyára, annak a nyugati falhoz való kapcsolódására és az erődbe bevezető útra koncentrálnak. 1993-ban a kaputorony (= *propugnaculum*) déli szárnyán végzett ásatást Müller Róbert, de a feltárást nem fejezték be, csak a harmadik szintig jutottak két szelvényben (9 szelvény feltárását tervezték eredetileg: BM, Adattár: 2.-I./1994). A 2022-es 5A-szelvényünk az akkor feltárt területet is lefedte, de annál nagyobb volt, tehát még fel nem tárt területeket is érintett. Az ásatás során megtaláltuk a 1993-ban letakart még nem feltárt rétegeket és falakat. Ezekről a földet negatívban kitermeltük, itt leletek nem voltak.



3a. kép: A kaputorony déli szárnyának külső (déli) fala (Heinrich-Tamáskó O.).



3b. kép: A kaputorony déli szárnyának keleti kiugró pillére (Heinrich-Tamáskó O.).

A feltárás folyamán sikerült feltárnunk a kaputorony déli szárnyát: itt nyilvánvalóvá vált, hogy a déli zárófal még nagyon jó állapotban közvetlenül a humusz alatt (alig 20 cm-el) van (3a. kép). A kapuszárnyat *opus implectum* technikával falzták: a déli oldalon egész

hosszában szépen mutatkozott a kisebb quaderkövekből rakott külső falazás (3a-b. kép). A kaputorony keleti és északi részén evvel ellentétben nagy kváderköveket találtunk a legalsó rétegben. A köztes öntött falról elbontottuk a visszatöltött bomlási rétegeket, amiket a kövek kibányászása után tölthettek vissza. A kaputorony szárnyának a kaputorony belseje felé két pilléres beugrója van, ahol a kapuszárnyak csatlakoztak eredetileg. A keletre eső beugró pillérnél még in situ voltak a quaderkövek egy szintben (3b. kép), az ettől nyugatra, a középső pillérnél már részben ki voltak termelve. Ettől északra a kapubelsőben megfigyelhető volt, hogy a Festetics korszakban egy kisebb téglapüleet emeltek. Ehhez tartozhattak azok a megmunkált nagy köszöbkövek is (5 db egy É-D-i irányban egymás mellett), amiket a bevezető út közepén tártunk fel. Ezek bár római koriag másodlagosan helyezték át őket ide a 18./19. században. Mindezek is már bolygatott rétegekre épültek: feltehetően még az építésük előtt kitermelték a quaderköveket, és akkor sok mindent megbolygattak. A kaputoronytól keletre eső részen és az itt csatlakozó északi részen azonban még megtaláltuk a volt a római kori járósínt (sárga agyagos réteg), felette több feltöltéssel. A kaput mint az erődöt a 4. század közepén emelheték. Ezt leginkább 4. századi római kisbronzok bizonyítják, ezen kívül csak kevés, de szintén római korra keltezhető kerámia anyag került elő.

Horreum/portikusz (2022/5B szelvény): Sági Károly 1972-ben két szelvényben a horreum (15-ös épület) portikuszának két pillérének alapozását dokumentálta. Az eddigi eredmények egyértelműen az mutatják, hogy a pillérek a horreum külső falához csatlakozó kiugró pillérekkel párhuzamosan, azoktól közel 6 méterre dél felé épültek. A szelvényünkkel a horreum bejáratát két oldalról szegélyező pillért tártuk fel, valamint a keletre fekvő pillér és a horreum közti teret. Célunk az volt, hogy a pillérek használati idejét a horreumhoz kapcsolódóan vizsgáljuk, ill. hogy a kapcsolódó réteget a horreum épülete felé kutassuk. Ezen kívül a horreum alapozását is szeretnénk volna dokumentálni ami csak a Barkóczi féle 1960-as ásatásokból volt ismert.



4a. kép: A horreum-hoz dél felé kapcsolódó pillér a planírozási réteg elbontása után (Heinrich-Tamáská O.).

Az ásatási eredmények azt mutatták, hogy a pilléreket csak a horreum első építési fázisában használták, utána visszabontották és egy planír réteggel fedték el (4a. kép). A horreum felé a padló réteg alatt és felett is találtunk egy-egy égési réteget. A két fázis (amit a horreum kapcsán ismerünk) építészetiileg elkülönül, de a leletanyag általánosan a 4. századra keltezhető, az átépítés idejéhez nem adnak pontosabb adatokat. A horreum alapozása a pillérekhez hasonlóan közel 80 cm mély és nagy terméskövekből áll (4b. kép).



*4b kép: A horreum déli falának alapozása, felette pedig a műemléki bemutatáshoz használt modern felfalazás (Heinrich-Tamáskó O.).*

### **Általános megjegyzések**

A Festetics majorság felújítása kapcsán a fenti régészeti kutatásoknak bemutatási lehetőségek szempontjából is jelentősek. A falak megtartása és a további fejlesztési tervektől függően, a horreum romjának kiegészítése a portikusszal ill. a kapu konzerválása bővítheti a jövőben a műemléki bemutatási lehetőségeket e nagy jelentőségű régészeti lelőhelyen.

A szelvényekben talált falmaradványokat az ásítás végeztével lefedtük geotextillel majd a szelvényeket munkagéppel visszatemetjük.

Zalaegerszeg, 2023. február 25.